



DOSSIER DE PREMSA 2017



Benvolguts, benvolgudes,

Lloret de Mar està fent passes fermes cap a l'actualització i modernització de la seva destinació. Els darrers anys des de Lloret Turisme, conjuntament amb l'Ajuntament i el sector privat, hem treballat per crear i estructurar diferents productes turístics com són el turisme esportiu, congressual o familiar. Aquesta aposta, refermada a través del Pla Operatiu de Lloret, ens ha permès una major especialització i adequació a les demandes dels nostres clients, que han estat ben valorades pel sector turístic professional, que les està incorporant en la seva promoció i comercialització.

Aquest 2017 continuarem duent a terme accions vinculades a aquests productes turístics i promocionant la destinació arreu d'Europa, però ens hem marcat com a repte principal arribar al públic final a través d'un gir en la nostra comunicació que faci visible el caràcter cosmopolita, vitalista i dinàmic de la nostra destinació i que ens faci més propers, més amables i, sobretot, que sigui un contacte útil per als visitants que arriben d'arreu del món a passar unes vacances inoblidables a la nostra vila. Treballarem per reforçar l'equilibri resident-turista i continuarem apostant per un projecte turístic en què el ciutadà tingui un paper rellevant; pensem que és a través dels nostres residents que els visitants poden tenir la millor experiència turística i, a la vegada, pensem que aquest contacte és la base per fomentar la comprensió i el respecte mutu.

*Jaume Dulsat,
Alcalde de Lloret de Mar*

NOVETATS 2017

- Restauració i inauguració del Turó Rodó, jaciment iber ubicat a primera línia de mar i on hi haurà una reconstrucció d'una casa iberica.
- Visites guiades a Can Font com a exemple de casa-museu modernista, un espai que complementarà la ruta dels indians a Lloret de Mar.
- Celebració del primer Fòrum Europeu de Jardins Històrics a Lloret de Mar.
- Celebració de la fira Birrasana de cervesa artesana a Lloret de Mar durant els propers tres anys.
- Estructuració del producte ciclisme en carretera i BTT amb la definició de rutes, la creació de tracks i la promoció en fires especialitzades.
- Estructuració del producte running amb la definició de rutes i la creació d'un centre especialitzat de running.
- Creació d'un programa anual d'activitats i visites guiades en idiomes organitzat per Lloret Turisme.
- Desenvolupament d'una nova web de promoció turística totalment accessible i adaptada a les noves tendències tecnològiques i de disseny.
- Execució d'una campanya de civisme amb l'objectiu d'aconseguir una major conciliació entre les necessitats resident-turista.

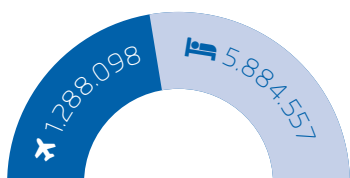


Signatura d'un conveni econòmic a tres anys en relació al Pla Operatiu de Lloret entre la Generalitat de Catalunya, l'Ajuntament de Lloret de Mar i el Patronat de Turisme Costa Brava Girona per al desenvolupament de les accions marcades al Pla Operatiu per a la reconversió turística de Lloret de Mar.



Execució de la subvenció del Pla del Foment Territorial del Turisme: l'Ajuntament de Lloret de Mar ha rebut una subvenció de 400.000 € del Pla del Foment Territorial del Turisme de la Generalitat de Catalunya per als anys 2016-2018.

XIFRES



1.288.098 viatgers i
5.884.557 pernoctacions
durant el 2016.



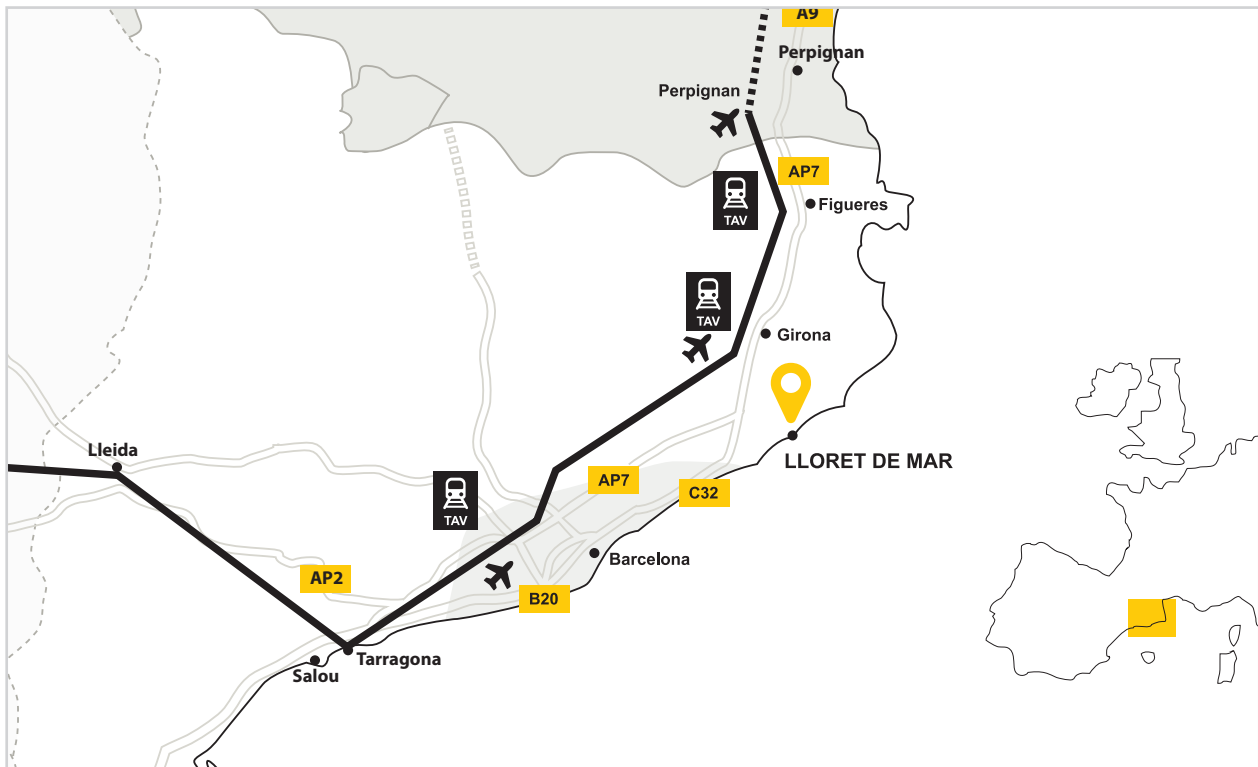
Espanya, França, Regne Unit
i Alemanya són les principals
nacionalitats dels viatgers de
Lloret de Mar.



2a destinació 2015 en recaptació
de taxa turística a Catalunya
amb 2.639.688,12 €.

1. DADES GEOGRÀFIQUES I DEMOGRÀFIQUES

Lloret de Mar està situat en un **espai geogràfic privilegiat**: la **Costa Brava**, una zona natural d'una bellesa reconeguda des de fa dècades, amb un paisatge integrat pel mar i la muntanya. A més a més, destaca també la seva ubicació estratègica propera a ciutats com Barcelona, Girona, Figueres i Perpinyà.



Òptima comunicació

S'hi pot arribar amb avió, gràcies als aeroports de Barcelona (60 minuts), Girona (20 minuts) o Perpinyà (90 minuts); amb cotxe, a través de la sortida 9 de l'autopista AP-7 d'abast transeuropeu (E-15) que ve de Girona-França o des de l'autopista C-32, que surt de Barcelona; amb autobús, mitjançant diverses línies regulars des de Barcelona, Girona i d'altres ciutats europees; o bé amb tren, amb el servei de Rodalies i parada a l'estació de Blanes.

Lloret de Mar és a una mitjana de només 2h i 45min de vol de qualsevol capital europea, i molt a prop de diversos punts d'interès que permeten una escapada d'un dia.

A més, la proximitat de Lloret de Mar a les ciutats de Girona i Barcelona fa també fàcil la connexió amb l'AVE a diferents punts de l'Estat Espanyol i la connexió amb França amb el TGV.

Clima

Les temperatures, que oscil·len entre els 6°C de mínima i els 27,5°C de màxima, converteixen Lloret de Mar en un lloc ideal per gaudir-ne tot l'any, amb moltes i variades possibilitats turístiques i d'oci.

Demografia

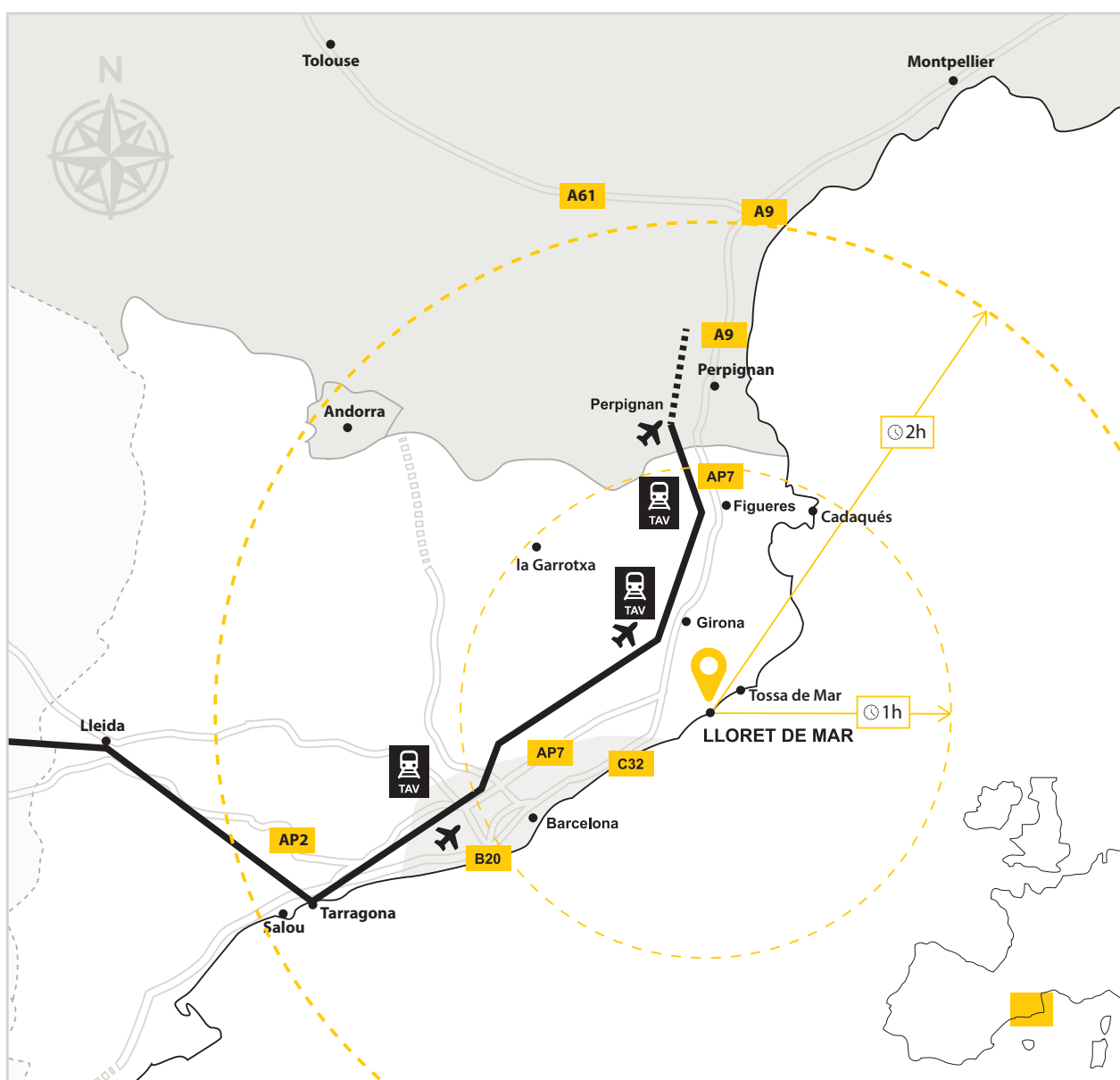
Lloret de Mar, que compta amb més de 38.000 habitants, forma part de la Costa Brava Sud i juntament amb Blanes i Tossa de Mar conformen una unitat territorial i turística que acull més de 80.000 residents i més de 1.500.000 de turistes.

Entorn

Lloret de Mar té una superfície de 48 km² i és un territori amb un alt valor paisatgístic que compta amb espais protegits com el massís de Cadiretes i Pinya de Rosa. En total suma més de 9 kilòmetres de costa repartits entre les seves cinc platges (platja de Canyelles, platja de Lloret, platja de Fenals, cala sa Boadella i platja de Santa Cristina) i nombroses cales com cala es Xuclador, cala Banyes, cala des Frares, caleta Safareig d'en Sitre, cala Trons, cala sa Tortuga, cala Gran i cala Morisca.

Lloret de Mar hub

Des de Lloret de Mar es pot visitar, a menys d'una hora i mitja de distància, localitats i zones d'interès turístic com ara Tossa de Mar i la seva Vila Vella, la població marinera de Cadaqués, el modernisme de Barcelona, el nucli antic de Girona, el llegat de Dalí a Figueres o la zona volcànica de la Garrotxa el que la converteix en un punt de partida ideal per moure's per la zona.



Les 5 platges de Lloret de Mar disposen de bandera blava

2 . LLORET DE MAR, MODEL DEL TURISME DEL S. XXI

Lloret de Mar és la destinació pionera a Catalunya en accedir a un projecte de reconversió integral de destinacions madures de la Generalitat de Catalunya (Pla operatiu de reconversió turística de Lloret de Mar 2015-2020).

El Pla operatiu de reconversió turística de Lloret de Mar 2015-2020 és el full de ruta de la política turística de Lloret fruit de l'acord assolit amb la Generalitat de Catalunya i la Mesa Empresarial del Turisme de Lloret de Mar, formada per empresaris del sector privat de Lloret de Mar. A finals del 2016 es va incorporar a aquest projecte la Diputació de Girona a través del Patronat de Turisme Costa Brava Girona.

El Pla Operatiu 2015-2020 agrupa les accions en els àmbits de: connectivitat i mobilitat del municipi; regeneració urbana; modernització, renovació i noves inversions a la planta d'allotjament i en l'oferta turística en general; eficiència energètica i telecomunicacions; i creació i consolidació de productes estratègics, esdeveniments i segments d'alt valor.

El Pla Operatiu comprèn les següents 29 accions prioritàries:

A. Visió global del municipi.

- A.1 Protecció i pla d'usos de l'entorn natural.
- A.2 Pla global d'actuació de seguretat de la destinació.
- A.3 Pla de senyalització d'arribada i benvinguda a Lloret de Mar.
- A.4 Pla Director de connectivitat entre Lloret i els municipis veïns.
- A.5 Campanya permanent per la millora de la imatge de Lloret de Mar.

B. Connectivitat de municipi

- B.1 Accessos a Lloret de Mar.
- B. 2 Cinturó de ronda de Lloret de Mar fins la carretera de Tossa.
- B.3 Connectivitat aèria i construcció d'un heliport.
- B.4 Ampliació del port.

C. Regeneració urbana

- C.1 Harmonització i especial atenció a tot el que és paisatge urbà.
- C.2 Reordenació dels punts d'arribada i sortida dels turistes al poble.
- C.3 Pla d'ordenació dels aparcaments d'autocars i sistema de gestió dels mateixos.
- C.4 Pla de millora i aprofitament dels jardins públics.
- C.5 Creació de més places d'aparcament al conjunt de la destinació.

D. Modernització i renovació de l'oferta d'allotjament i altres negocis turístics al municipi.

- D.1 Pla integral de modernització de l'oferta turística.
- D.2 Préstecs a tipus d'interès preferent per a la remodelació d'establiments i negocis turístics.

E. Telecomunicacions i Big Data

- E.1 Pla per la conversió de Lloret de Mar en una destinació pionera en l'aplicació de les noves tecnologies tant a la destinació com en l'ús de les noves tecnologies per part dels residents i visitants i la seva conversió en una Smart Destination
- E.2 Aprofitament del World Mobile Congress i el World Mobile Capital
- E.3 Creació d'un grup de treball pel desplegament d'una xarxa de fibra òptica a tot Lloret de Mar.
- E.4 Projecte Lloret de Mar destinació WIFI integral 2015.
- E.5 Desenvolupar un programa d'intel·ligència de mercat- business intelligence

F. Creació i consolidació de productes estratègics, esdeveniments i segments de valor.

- F.1 Projectes transformadors (Ciutat de la Llum).
- F.2 Lloret Ciutat Esportiva.
- F.3 Ciutat d'esdeveniments.
- F.4 Activitats de valor afegit a les platges.
- F.5 Activitats de valor afegit a l'interior del municipi i la comarca.
- F.6 Atracció d'entitats universitàries relacionades amb el turisme i la cultura.
- F.7 Atracció de nous sectors d'activitat econòmica a Lloret de Mar.
- F.8 Equipaments culturals i museístics.

Les actuacions que s'han dut a terme durant la primera fase d'execució del Pla Operatiu (2015-2016) s'han centrat, prioritàriament, en la concreció de les solucions urbanístiques de transformació que afavoreixin la millora de la destinació, l'arranjament i finalització del camí de ronda, i la projecció i implementació de xarxes de telecomunicacions i infraestructures d'eficiència energètica i ús d'energies renovables, que han de possibilitar l'evolució de Lloret de Mar cap a un model de destinació intel·ligent.

A inici de 2017 ja s'han executat els següents projectes vinculats al Pla operatiu:

- ✓ Desplegament de la fibra òptica.
- ✓ Finalització del projecte de camí de ronda.
- ✓ Organització del Seminari d'urbanistes internacionals i elaboració i publicació de les conclusions obtingudes.
- ✓ Redacció del Dossier d'Inversions.
- ✓ Ampliació dels equipaments culturals visitables amb la casa museu de Can Font i l'obertura del jaciment iber del Turó Rodó.
- ✓ Licitació del projecte de prolongació de la C32

Pel que fa a les millores de la destinació, aquest 2017 també s'iniciaran l'execució de les accions contemplades en la subvenció de 400.000 € que es va atorgar a l'Ajuntament a través del Pla de Foment Territorial del Turisme de la Generalitat per als anys 2016-2018. Aquestes accions van destinades principalment a millores en l'àmbit de l'accessibilitat de les platges, noves tecnologies i àmbit de la cultura i la creació d'esdeveniments.



Signatura d'un conveni econòmic en relació al Pla Operatiu de Lloret

El primer trimestre del 2017 es signa un conveni a tres anys, que garantirà una aportació econòmica anual de la Generalitat de Catalunya, l'Ajuntament de Lloret de Mar i el Patronat de Turisme Costa Brava Girona per al desenvolupament de les accions marcades al Pla Operatiu per a la reconversió turística de Lloret de Mar.



Execució de la subvenció del Pla de Foment Territorial del Turisme

L'Ajuntament de Lloret de Mar ha rebut una subvenció de 400.000 € del Pla del Foment Territorial del Turisme de la Generalitat de Catalunya per als anys 2016-2018. Les subvencions aniran destinades essencialment a la millora de l'accessibilitat a les platges, aplicacions per a noves tecnologies i accions en l'àmbit cultural i d'esdeveniments.

Pel que fa al sector privat, des de l'any 2000 i fins al 2016, s'ha realitzat una inversió privada de més de 279.000.000 € per a la millora i modernització de les instal·lacions hoteleres.

Per als propers tres anys es preveu una inversió d'aproximadament 20.000.000 € anuals.

3. DADES TURÍSTIQUES GENERALS



5a destinació de sol i platja en places hoteleres d'Espanya



2a destinació 2015 en recaptació de taxa turística a Catalunya



+ de 29.000 places d'allotjament



+ 1.280.000 de viatgers anuals



+ de 5.800.000 de pernoctacions anuals

Lloret de Mar compta amb 120 establiments hotelers, el que significa prop de 30.000 places hoteleres. A Lloret de Mar el 60% de l'oferta hotelera és de tres o més estrelles, i, a més a més, el 64% de les places de cinc estrelles i de luxe de la Costa Brava es troben a Lloret de Mar.

Lloret de Mar va recaptar durant el 2015 2.639.688,12 € en taxa turística, una xifra només superada per la ciutat de Barcelona.

Lloret en xifres d'allotjament

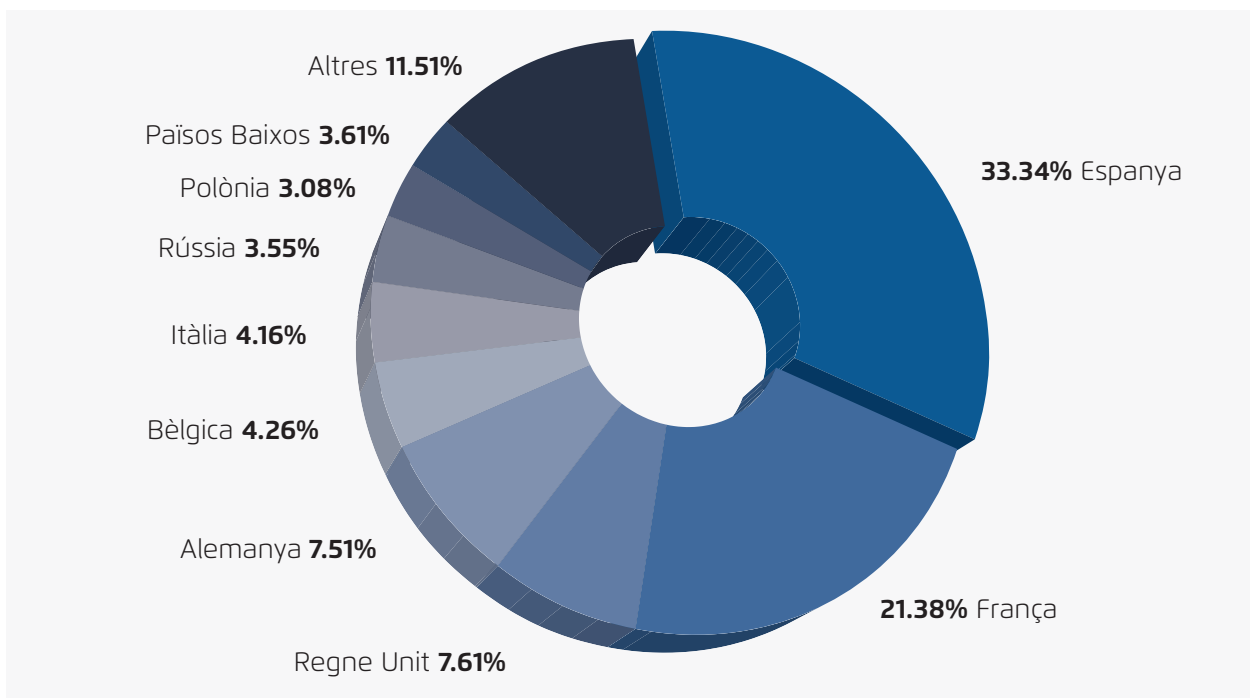
Tipologia	Hotels	Places
Pensions	22	1.124
Hotels 1 estrella	14	1.516
Hotels 2 estrelles	8	1.667
Hotels 3 estrelles	31	9.682
Hotels 4 estrelles	35	12.842
Hotels 4 estrelles superior	6	1.531
Hotels 5 estrelles	4	785
Total	120	29.147

A banda de les places hoteleres, Lloret de Mar disposa de 4 càmpings, amb 1.337 unitats d'acampada i 4.011 places; 12 blocs d'apartaments turístics amb 1.140 places i 2.616 habitatges d'ús turístic reglats amb un total de 15.860 places estimades.

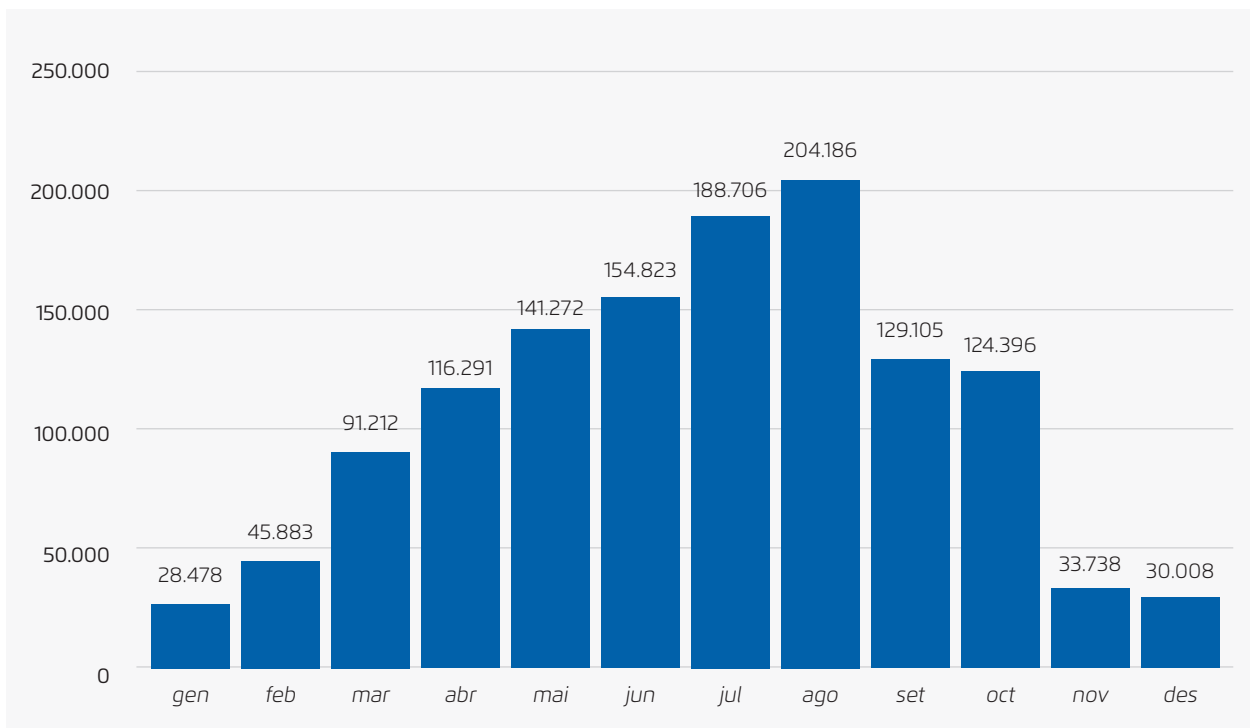
Segons les xifres registrades per l'INE, Lloret de Mar ha rebut durant el 2016 1.288.098 viatgers els quals han realitzat 5.884.557 pernoctacions amb el que es manté com una de les principals destinacions turístiques de Catalunya i d'Espanya. Del total de viatgers, el 93,6% es corresponen a persones que van estar allotjades en hotels, un 4,2% en apartaments turístics i un 2,2% en càmpings.

Aquestes xifres no inclouen l'ocupació dels habitatges d'ús turístic reglats de la localitat per als quals encara no s'ha pogut establir un sistema d'obtenció de dades.

Nacionalitats viatgers 2016



Viatgers 2016 per mesos



Durant el 2017 Lloret de Mar continuarà treballant amb mercats ja consolidats com el francès, l'alemany o l'anglès i també potenciarà mercats estratègics, com els països de l'Est i els països nòrdics, i el turisme de proximitat.

3.1 OCUPACIÓ HOTELERA

Viatgers i pernoctacions durant el 2016

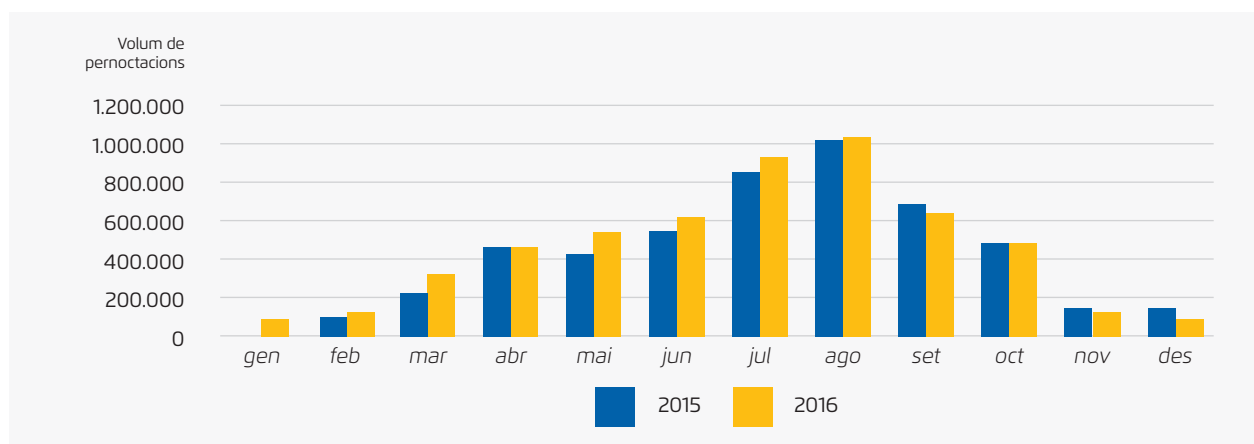
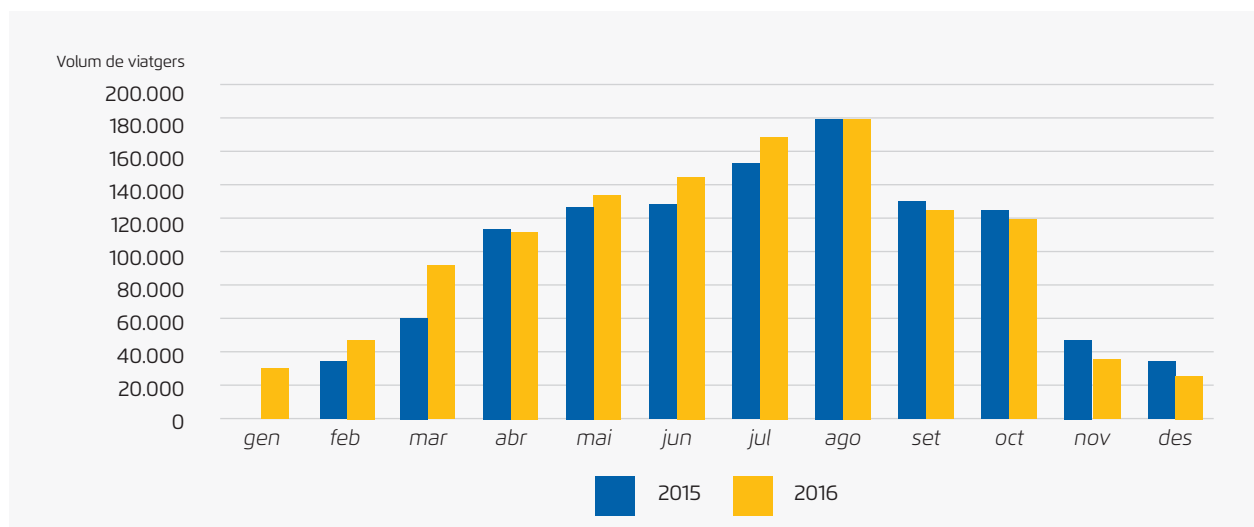
Els hotels de Lloret de Mar van rebre durant el 2016 1.205.495 viatgers i 5.502.421 pernoctacions, xifres que representen un augment respecte al 2015 del 7,7% i del 6,9% respectivament. Cal destacar la importància que el públic internacional té a Lloret de Mar, amb un 66% dels viatgers procedents de fora d'Espanya.

L'estada mitjana d'aquest 2016 ha estat de 4'2 dies i l'ocupació del 63%.

Viatgers (totals)													
	G	F	M	A	M	J	J	A	S	O	N	D	TOTAL
2015		33.292	59.647	111.977	125.255	126.594	151.045	179.499	129.016	123.714	45.426	33.829	1.119.294
2016	28.478	45.883	90.699	111.376	134.059	143.920	168.353	177.812	122.254	118.915	33.738	30.008	1.205.495
Diferència		12.591	31.052	-601	8.804	17.326	17.308	-1.687	-6.762	-4.799	-11.688	-3.821	86.201

Pernoctacions (totals)													
	G	F	M	A	M	J	J	A	S	O	N	D	TOTAL
2015		105.675	227.509	477.834	429.937	556.942	867.571	1.027.613	693.634	489.231	134.808	134.809	5.145.563
2016	91.987	129.081	328.390	467.516	538.224	618.435	936.814	1.038.578	642.355	492.021	128.190	90.830	5.502.421
Diferència		23.406	100.881	-10.318	108.287	61.493	69.243	10.965	-51.279	2.790	-6.618	-43.979	356.858

Estadística comparativa 2015-2016

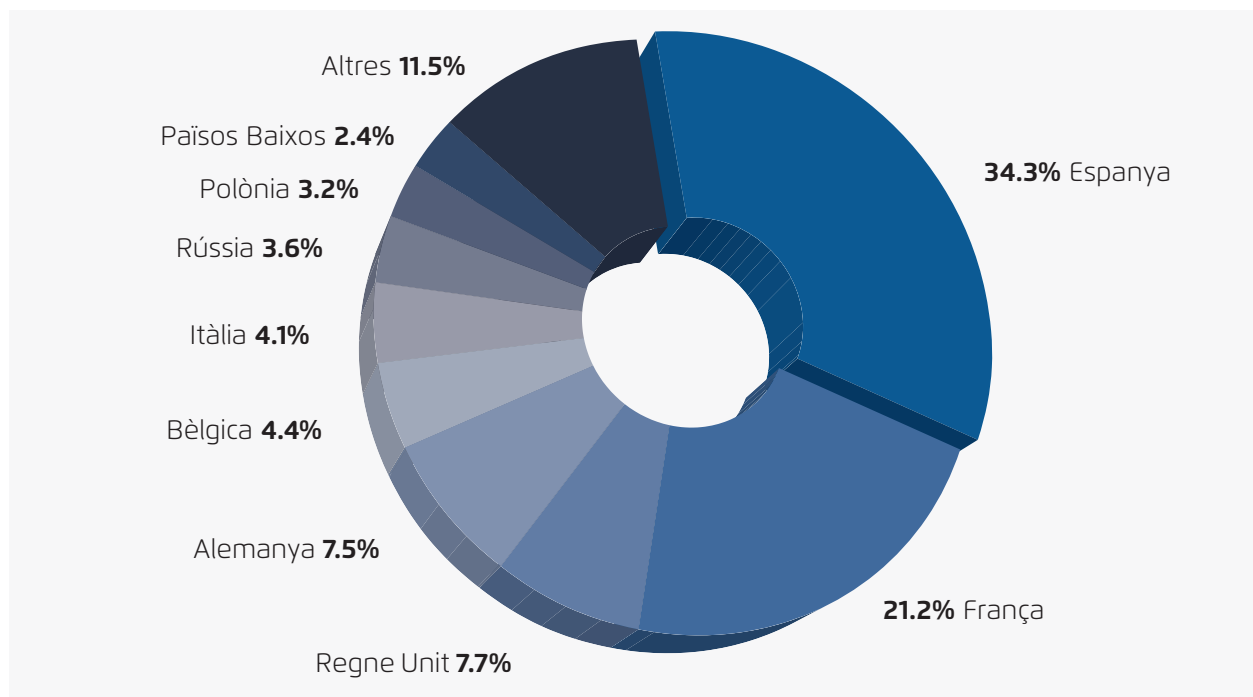




Anualment Lloret de Mar acull el 4% dels turistes que visiten Catalunya i més del 26% del conjunt de turistes que visiten la Costa Brava.

Xifres dels mercats emissors durant el 2016:

Els principals mercats emissors, en nombre de viatgers el 2016, varen ser:



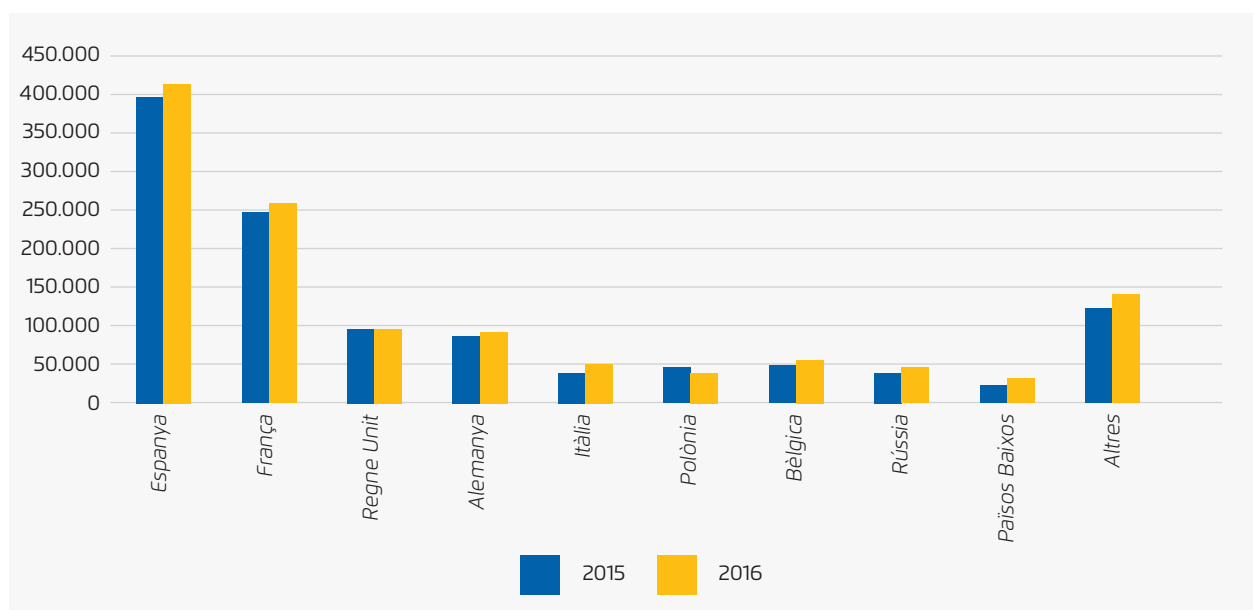
Nacionalitats	G	F	M	A	M	J	J	A	S	O	N	D	TOTAL	% total
Viatgers x país														
Total	28.478	45.883	90.699	111.376	134.059	143.920	168.353	177.812	122.254	118.915	33.738	30.008	1.205.495	
Espanyols	16.851	32.524	62.071	38.987	40.669	47.675	33.683	40.881	29.840	32.181	17.527	20.245	413.134	34,27
Estrangers	11.627	13.359	28.628	72.389	93.390	96.245	134.670	136.931	92.414	86.734	16.211	9.763	792.361	65,73
UE (sense ESP)	10.089	11.582	25.157	64.357	79.516	79.381	110.498	115.351	75.824	75.867	15.323	8.352	671.297	55,69
França	6.321	8.090	9.351	32.389	35.949	19.304	21.577	41.484	26.802	34.759	13.395	6.253	255.674	21,21
Regne Unit	134	409	2.676	5.080	13.400	19.799	12.409	12.503	14.145	11.640	542	534	93.271	7,74
Alemanya	232	438	3.267	1.823	10.525	12.456	29.661	22.540	5.186	4.338	175	222	90.845	7,54
Bèlgica	125	891	1.946	3.392	3.867	4.504	13.054	7.463	7.464	9.842	298	126	52.972	4,39
Itàlia	2.585	374	5.150	12.612	4.513	3.124	4.573	11.015	2.290	1.816	335	768	49.155	4,08
Rússia	464	288	635	799	4.030	7.560	11.231	9.673	6.173	1.888	355	747	43.843	3,64
Polònia	399	135	579	2.649	4.155	6.743	10.299	5.926	4.380	3.239	138	63	38.705	3,21
Països Baixos	139	345	754	1.141	1.776	3.078	8.623	7.918	1.926	3.471	148	96	29.415	2,44

Comparativa 2015 - 2016

Nacionalitat	G	F	M	A	M	J	J	A	S	O	N	D	TOTAL	acum 15-16	acum 15-16
Viatgers x país															
Total 15	..	33.292	59.647	111.977	125.255	126.594	151.045	179.499	129.016	123.714	45.426	33.829	1.119.294		
Total 16	28.478	45.883	90.699	111.376	134.059	143.920	168.353	177.812	122.254	118.915	33.738	30.008	1.205.495	86.201	7,70%
Espanyols 15	..	21.350	39.621	43.998	45.368	45.151	31.420	45.149	31.728	36.599	26.470	24.116	390.970		
Espanyols 16	16.851	32.524	62.071	38.987	40.669	47.675	33.683	40.881	29.840	32.181	17.527	20.245	413.134	22.164	5,67%
Estrangers 15	..	11.942	20.026	67.979	79.887	81.443	119.625	134.350	97.288	87.115	18.956	9.713	728.324		
Estrangers 16	11.627	13.359	28.628	72.389	93.390	96.245	134.670	136.931	92.414	86.734	16.211	9.763	792.361	64.037	8,79%
França 15	..	8.082	9.482	35.664	38.311	16.371	19.295	43.340	21.485	38.040	10.881	5.565	246.516		
França 16	6.321	8.090	9.351	32.389	35.949	19.304	21.577	41.484	26.802	34.759	13.395	6.253	255.674	9.158	3,71%
Regne Unit 15	..	1.168	3.112	5.594	9.897	12.855	9.637	12.580	19.886	15.394	1.178	1.145	92.446		
Regne Unit 16	134	409	2.676	5.080	13.400	19.799	12.409	12.503	14.145	11.640	542	534	93.271	825	0,89%
Alemanya 15	..	269	818	2.825	4.681	13.894	24.190	23.418	8.102	6.224	172	101	84.694		
Alemanya 16	232	438	3.267	1.823	10.525	12.456	29.661	22.540	5.168	4.338	175	222	90.845	6.151	7,26%
Itàlia 15	..	55	2121	7.885	1.570	2.949	4.393	11.247	4.082	1.324	1.184	517	37.327		
Itàlia 16	2.585	374	5.150	12.612	4.513	3.124	4.573	11.015	2.290	1.816	335	768	49.155	11.828	31,69%
Polònia 15	..	283	485	2.105	4.169	5.367	13.354	6.093	5.760	4.796	431	40	42.883		
Polònia 16	399	135	579	2.649	4.155	6.743	10.299	5.926	4.380	3.239	138	63	38.705	-4.178	-9,74%
Bèlgica 15	..	152	486	3.503	3.760	3.545	12.481	8.810	8.399	4.522	1.858	633	48.149		
Bèlgica 16	125	891	1.946	3.392	3.867	4.504	13.054	7.463	7.464	9.842	298	126	52.972	4.823	10,02%
Rússia 15	..	151	182	857	3.246	6.689	8.239	8.112	5.556	1.977	1.518	220	36.747		
Rússia 16	464	288	635	799	4.030	7.560	11.231	9.673	6.173	1.888	355	747	43.843	7.096	19,31%
Països Baixos 15	..	41	107	217	2.298	1.183	7.850	3.863	1.404	2.476	112	116	19.667		
Països Baixos 16	139	345	754	1.141	1.776	3.078	8.623	7.918	1.926	3.471	148	96	29.415	9.748	49,57%



Comparativa principals mercats emissors



D'aquestes dades es desprèn que es manté l'augment de viatgers de l'Estat espanyol dels darrers anys i també dels mercats francès, belga i italià entre altres. Els cinc mercats emissors més rellevants el 2015 es mantenen en les mateixes posicions durant el 2016.

Rànquing principals mercats emissors 2015-2016

2015		2016	
Espanya	34,93%	Espanya	34,27%
França	22,02%	França	21,21%
Regne Unit	8,26%	Regne Unit	7,74%
Alemanya	7,57%	Alemanya	7,54%
Bèlgica	4,30%	Bèlgica	4,39%
Polònia	3,83%	Itàlia	4,08%
Itàlia	3,33%	Rússia	3,64%
Rússia	3,28%	Polònia	3,21%
Països Baixos	1,76%	Països Baixos	2,44%

Entre els visitants del mercat espanyol destaquen els procedents de Catalunya que representen 323.227 visitants i un 78,2% sobre el total convertint així el mercat de proximitat en el principal mercat emissor de Lloret de Mar.

Viatgers Comunitat Autònoma	TOTAL	%
TOTAL Espanya	413.134	
Catalunya	323.227	78,2
Andalusia	15.153	3,7
Comunitat de Madrid	14.772	3,6
Comunitat Valenciana	13.238	3,2
Pais Basc	7.502	1,8
Castella i Lleó	6.692	1,6
Gàlícia	6.545	1,6
Aragó	5.827	1,4
Canàries	4.278	1,0
Principat d'Astúries	3.106	0,8
Extremadura	2.585	0,6
Castella-La Manxa	2.511	0,6
Cantàbria	2.239	0,5
Balears, Illes	2.075	0,5
Comunitat Foral de Navarra	1.858	0,4
La Rioja	1.162	0,3
Regió de Múrcia	299	0,1
Cèuta	51	0,0
Melilla	14	0,0



França, Regne Unit i Alemanya són les principals nacionalitats internacionals dels viatgers de Lloret de Mar.



Pel que fa als viatges de l'Estat Espanyol, un 78'2% corresponen a visitants provinents de Catalunya

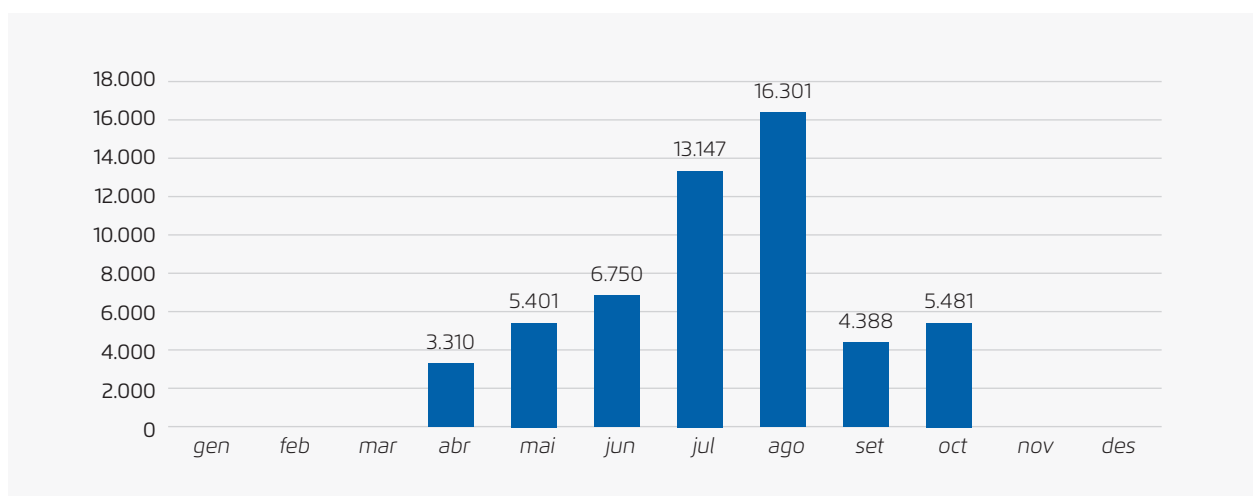
3.2 OCUPACIÓ CÀMPINGS I APARTAMENTS TURÍSTICS

	Viatgers	Pernoctacions
Apartaments turístics	54.778	260.091
Càmpings	27.825	122.045

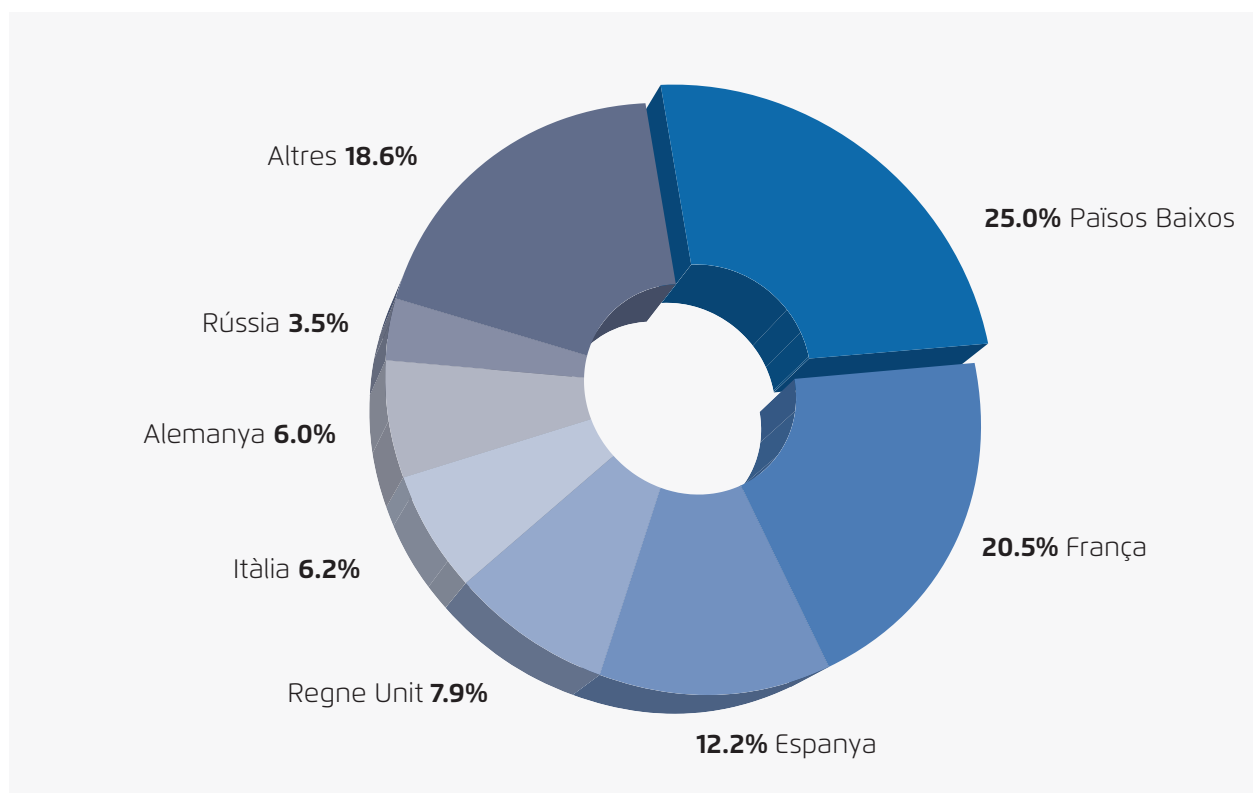
3.2.1 Apartaments turístics

En total, els apartaments turístics han rebut d'abril a octubre 54.778 viatgers i 260.091 pernoctacions. Destaquen com a països més rellevants pel que fa a aquest tipus d'allotjament, els Països Baixos, França, Espanya i el Regne Unit.

Viatgers



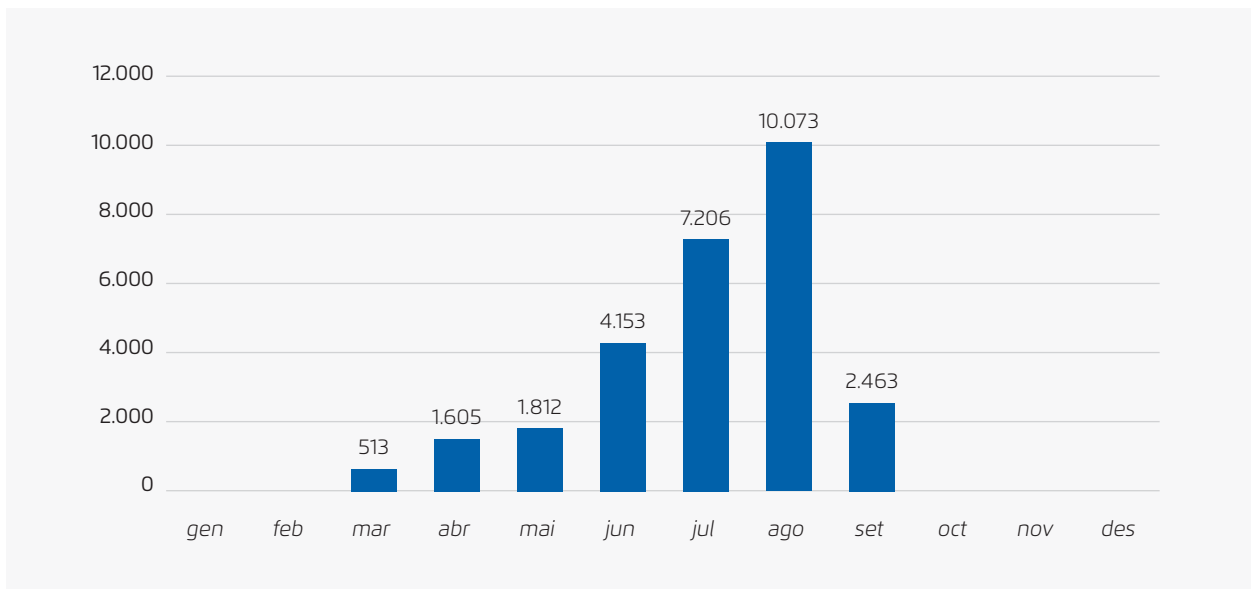
Principals mercats emissors



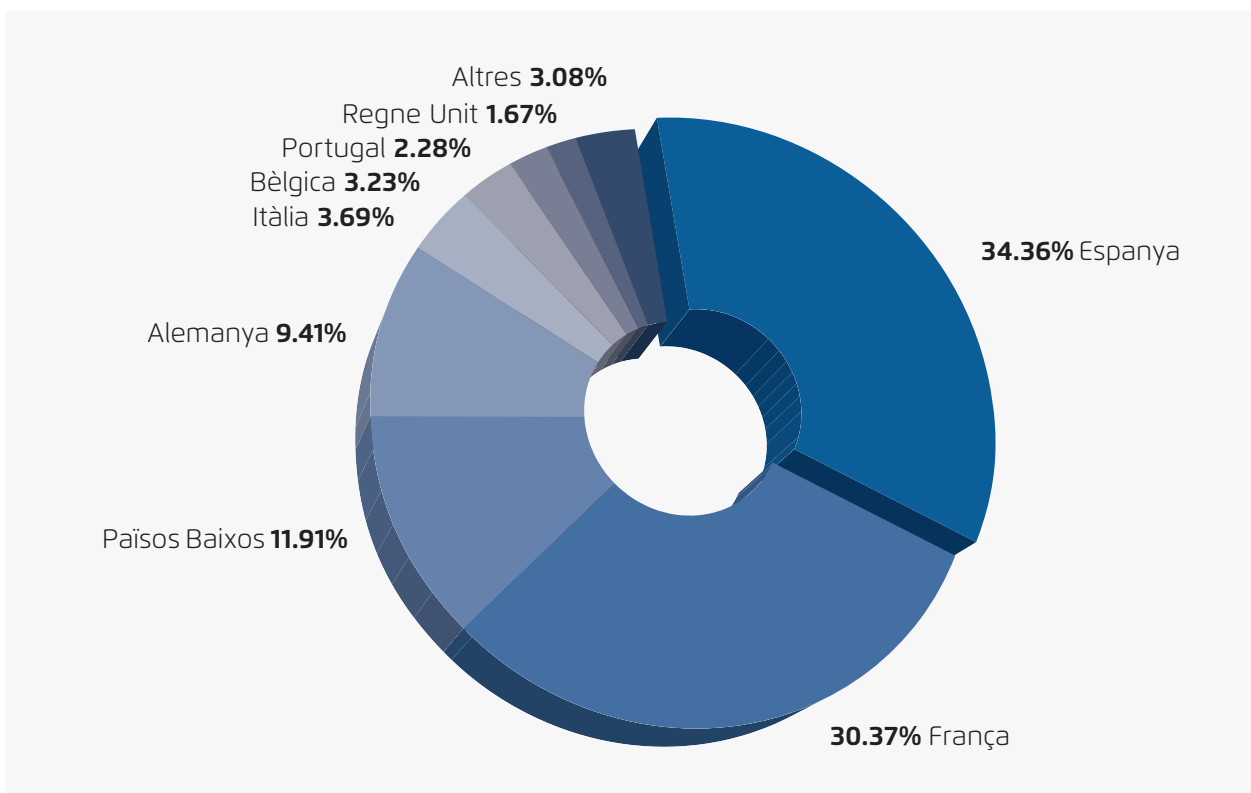
3.2.2 Càmpings

Els càmpings han tancat el 2016 amb 27.825 viatgers i 122.045 pernoctacions de març a setembre amb predomini de visitants provinents d'Espanya, França, els Països Baixos i Alemanya.

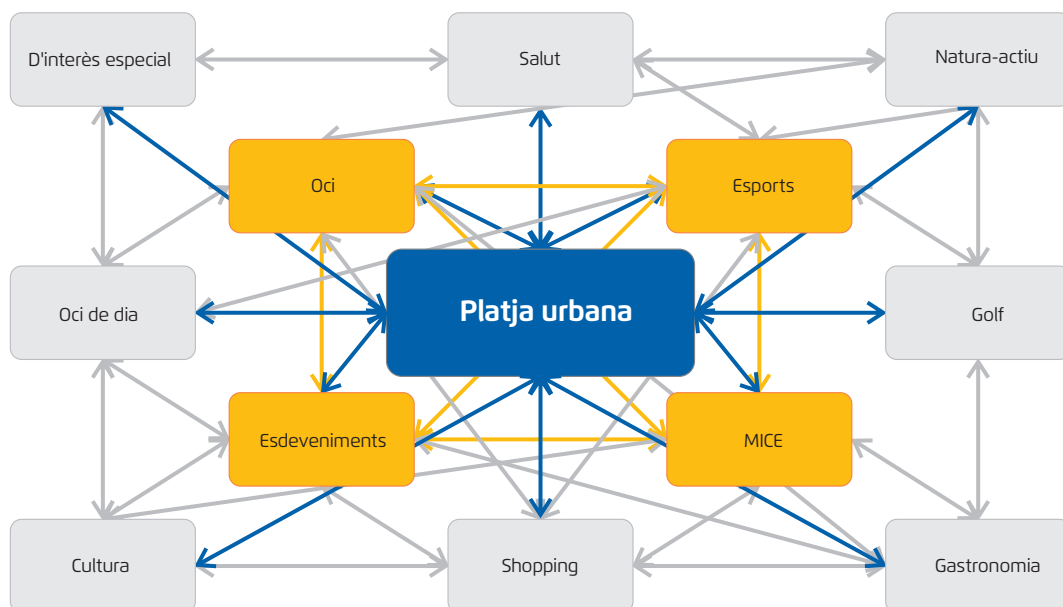
Viatgers



Principals mercats emissors



4. ELS PRODUCTES TURÍSTICS: XIFRES I NOVETATS 2017



4.1 Platja urbana

Lloret de Mar s'ha consolidat els darrers anys com una destinació turística de **platja urbana** alhora que s'ha posicionat en altres segments de turisme com el turisme esportiu i el turisme de reunions i esdeveniments.

Entenem com a platja urbana un concepte de destinacions de costa en les quals els atractius naturals de sol i platja es veuen complementats amb un conjunt de valors afegits del territori com són la seva cultura, gastronomia, oferta comercial i de lleure.

Per a Lloret de Mar **la platja urbana** continua sent el producte bàsic durant els darrers anys. A banda de la important inversió en el manteniment de les platges i els seus serveis, que ascendeix a més d'1 milió i mig d'euros a l'any, es continua apostant per l'estructuració de productes complementaris com el natura-actiu, gastronomia, *shopping*, oci i cultura.

Aquest 2017 les platges de Lloret gaudiran de nous mòduls per als serveis de miniclub, biblioplatja i espai nadó.

L'aposta per la qualitat turística és un altre aspecte que des de l'àmbit privat i públic es treballa activament; en aquest sentit a Lloret de Mar a més de les dues oficines de turisme (central i Museu del Mar) hi ha molts establiments certificats amb la Q de Qualitat que atorga l'ICTE com els hotels Aqua Hotel Bertran, l'hotel Anabel, l'hotel Marsol i l'hotel Santa Marta; en restauració el KFC Lloret de Mar i el McDonald's, ubicat a l'Avinguda Just Marlès, i en activitats complementàries el Jet Ski i el Lloret Water-Xtreme.

NOVETATS 2017

- Les platges de Lloret gaudiran de nous mòduls per als serveis de miniclub, biblioplatja i espai nadó.
- Les activitats Jet Ski i Lloret Water Xtrem s'han certificat amb la Q de Qualitat.

4.1.1 Equipaments culturals: MOLL

L'any 2003 l'Ajuntament crea el Museu Obert de Lloret de Mar (MOLL), un projecte que ha rehabilitat, ha fet visitables i ha obert al públic els principals atractius culturals del municipi.

El Museu Obert de **Lloret de Mar**, actualment l'integren:

- **Jardins de Santa Clotilde:** jardins noucentistes de principis del s. XX
- **Museu del Mar:** museu que recupera la història dels indians
- **Cementiri modernista:** un dels principals cementiris indians de Catalunya i membre de la Ruta Europea dels Cementiris
- **Can Saragossa:** edifici que alberga les restes arqueològiques dels poblats ibers
- **Castell de Sant Joan:** torre medieval del s. XI
- **Puig de Castellet:** poblat iber
- **Es Tint:** edifici on els pescadors tenyien les seves xarxes

Aquest 2017 s'incorporen al MOLL dos equipaments culturals més:

- **Can Font:** Casa indiana que data del 1877 i que va pertànyer a Nicolau Font i Maig, indiano que va fer fortuna a Cuba. Té importants detalls modernistes com la porta d'entrada i actualment és una casa-museu pública que mostra com eren les cases indianes d'aquella època.
- **Turó Rodó:** Jaciment iber ubicat arran de mar i que incorpora una reconstrucció d'una casa ibera.

Durant el 2016 han passat pels equipaments culturals del MOLL un total de 133.192 persones i s'han ingressat 313.823 €. A continuació es detalla una estadística amb les visites anuals i la seva evolució.

Evolució i dades de visitants al Museu Obert de Lloret

	Jard. Sta. Clotilde	Museu del Mar	Castell de Sant Joan	Puig de Castellet	Can Saragossa	Es Tint	Cementiri (*)	TOTAL
2003	2.194							2.194
2004	3.996							3.996
2005	5.907							5.907
2006	23.611							23.611
2007	41.770	10.144						51.914
2008	42.775	20.378	2.815	243				66.211
2009	78.438	17.585	4.207	839				101.069
2010	86.120	17.399	5.975	680				110.174
2011	102.809	21.117	7.281	955	3.824		535	136.521
2012	91.289	16.880	4.838	275	3.321	573	63	117.239
2013	97.490	15.442	4.203	251	2.478	1.341	115	121.320
2014	101.342	20.454	6.011	269	3.329	1.405	543	133.353
2015	95.695	16.136	8.437	221	4.656	1.911	549	127.605
2016	100.408	17.535	9.596	163	2.729	2.039	722	133.192

(*) Només comptabilitzades les visites guiades

El 2016 es va constituir l'Associació Europea de Jardins Històrics amb seu a Lloret de Mar que actualment l'integren Lloret de Mar, Aranjuez i el Laboratori de Patrimoni, Creativitat i Turisme Cultural de la Universitat de Barcelona. Per a aquest 2017 l'associació ha planificat un pla d'accions que inclou el disseny i redacció del projecte de candidatura que permetrà obtenir la Certificació d'Itinerari Cultural del Consell d'Europa i la celebració a Lloret del primer Fòrum Europeu de Jardins Històrics entre d'altres.

NOVETATS 2017

- Visites guiades a Can Font com a exemple de casa-museu modernista, un espai que complementarà la ruta dels indians a Lloret de Mar. La casa, datada del 1877 s'ha restaurat mantenint l'estructura original, amb decoració de l'època i es preveu realitzar-hi visites guiades periòdiques.
- Restauració i inauguració del Turó Rodó, jaciment iber ubicat a primera línia de mar i on hi haurà una reconstrucció d'una casa ibera.
- Celebració del primer Fòrum Europeu de Jardins Històrics a Lloret de Mar.
- Llançament de la nova web del patrimoni cultural amb venda d'entrades als equipaments per internet.



Durant el 2016 han passat pels equipaments culturals del MOLL un total de 133.192 persones

4.1.2 Gastronomia i shopping

Lloret de Mar té més de 500 establiments concentrats a la zona del nucli antic prop de la zona de platja. A aquesta àmplia oferta cal afegir-hi que, des del 2010, els comerços de Lloret de Mar poden obrir tots els dies de l'any, diumenges inclosos, cosa que ha augmentat el seu atractiu.

També es dóna protagonisme a la dinamització comercial del municipi amb esdeveniments com la Night Shopping, una jornada que se celebra dues vegades l'any, al maig i al setembre, on els visitants poden fer compres fins a la matinada i gaudir d'activitats i actuacions musicals.

En l'àmbit gastronòmic, les Jornades Gastronòmiques de la Cuina de l'Arròs (al maig) i les de la Cuina de l'Art (a l'octubre) són dos esdeveniments gastronòmics que compten amb la participació de més de 40 dels principals restaurants i hotels del municipi.

Enguany s'ha confirmat la celebració a Lloret durant els propers tres anys de la fira Birrasana de cervesa artesana. Una fira que tindrà lloc l'últim cap de setmana d'abril i oferirà una fira temàtica sobre les cerveses artesanes i la seva elaboració complementada amb una àmplia oferta gastronòmica i la promoció del producte local de proximitat

A Lloret de Mar s'hi troben grans professionals de la cuina que han estat mereixedors de prestigiosos guardons gastronòmics. Entre els premis recents més destacats tenim:

Restaurant Sant Pere del Bosc

- Dos Sols a la Guia Repsol 2017

Restaurant Freu

- Un Sol a la Guia Repsol 2017

Restaurant Mas Romeu

- Finalista comarques gironines Premi Cartavi 2016

En total, 54 restaurants compten amb el Certificat d'Excel·lència de Trip Advisor.

A banda d'això, la província de Girona és coneguda per comptar amb catorze restaurants amb un total de 17 estrelles Michelin, entre els qual cal destacar El Cellar de Can Roca de Girona, el segon millor restaurant del món segons la prestigiosa revista anglesa Restaurant amb tres estrelles Michelin.



Lloret de Mar pot obrir les seves botigues tots els dies de l'any ja que compta amb l'excel·lència turística



Lloret de Mar es troba a la província de Girona, una zona internacionalment coneguda per la seva excel·lent gastronomia



La fira Birrasana de cervesa artesana tindrà lloc a Lloret de Mar durant els propers tres anys

4.1.3 Accessibilitat

Lloret de Mar és membre de l'ENAT (European Network for Accesible Tourism), associació que té per objectiu fomentar el turisme accessible arreu d'Europa, i del projecte "Turisme per a tothom" de l'Agència Catalana de Turisme.

Les seves dues platges principals urbanes, Lloret i Fenals, estan dotades de diversos serveis per a persones amb mobilitat reduïda:

- Servei de bany a persones amb mobilitat reduïda amb cadira amfíbia.
- Zona d'ombra reservada.
- Canviador adaptat.
- WC adaptats.
- Dutes adaptades.
- Instal·lació de línies de vida.
- Adaptació de pas de vianants amb rampes de desnivell inferior al 12 % i que arriben al mateix nivell del terra.
- Col·locació de rampes d'accés a la platja.
- Col·locació de passarel·les de fusta i de plàstic per accedir a les dutxes i a l'aigua.
- Obligatorietat que tots els espais dels restaurants i bars de la platja (quiosquets) siguin accessibles.
- Disseny de les noves casetes de venda de tiquets dels creuers turístics amb mostradors adaptats.
- Adaptació del parc infantil de la platja de Lloret amb la creació d'una passarel·la que travessa l'àrea de joc.

Durant el 2017 s'executaran noves millores a les platges i als equipaments culturals de Lloret en temes d'accessibilitat a través de les accions executades a través del Pla de Foment Territorial del Turisme. Concretament s'implementarà la primera fase del Pla d'Accessibilitat que permetrà la millora de l'accessibilitat dels recursos turístics i que té un pressupost aproximat de 127.000 €. Aquest inclou la millora de l'accessibilitat de les platges amb la col·locació de panot diferenciat a les rampes del passeig de Lloret i Fenals, l'audioplatja, l'adquisició d'un mòdul amb vestuari adaptat i en l'àmbit cultural: la incorporació d'audioguies als elements patrimonials i l'adaptació dels webs en temes d'accessibilitat.

Servei de bany a persones amb mobilitat reduïda

És un dels principals serveis a les platges de Lloret i Fenals. L'estiu del 2016 ha tingut un creixement del 64% respecte l'estiu 2015 **arribant a 392 banys més efectuats (1.002 sobre 610).**

Anys	2016	2015	2014	2013
Assistències	1.002	610	482	276

4.1.4 Lloret de Mar, ciutat d'oci

Lloret de Mar és una de les principals destinacions d'oci del Sud d'Europa i destaca per la seva important oferta diürna i nocturna.

- Water World, un dels millors parcs aquàtics d'Europa.
- El teatre de Lloret, amb 370 localitats, compta amb dues programacions teatrals anuals i una programació permanent d'espectacles per a tots els públics.
- El Gran Casino Costa Brava, un dels més innovadors de l'Estat espanyol.
- 25 discoteques amb els millors discjòqueis del panorama mundial.
- 27 bars musicals.
- 7 sales de festes.
- Més de 30 activitats de turisme de natura i aventura (submarinisme, activitats nàutiques, caiac, nordic walking, golf...). El 2014 neix el projecte públic-privat Lloret Adventure per a la promoció d'aquestes activitats.

4.2 El turisme esportiu



**Certificació
Turisme
Esportiu 2006**



**359
esdeveniments
esportius al 2016**



**+ 51.000 esportistes
i acompanyants
el 2016**



**26 hotels
certificats en
turisme esportiu**



**15 hotels
certificats en
ciclisme**

Des de l'any 2006, Lloret de Mar està certificat com a Destinació de Turisme Esportiu en les modalitats esportives de futbol, atletisme, ciclisme, natació i esports col·lectius. Per al 2017 es preveu la certificació en la disciplina de running.

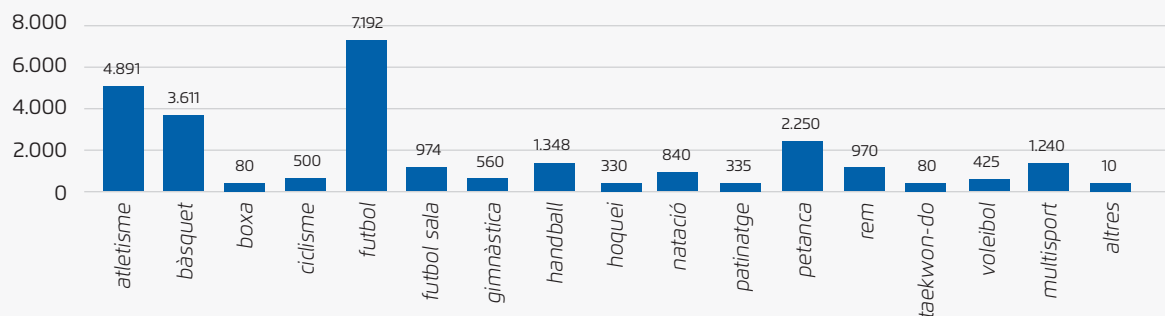
Durant el 2016, han passat per la ciutat més de 51.000 persones vinculades al turisme esportiu que han utilitzat les instal·lacions municipals, concretament 31.369 esportistes i 19.641 acompanyants. Respecte al 2015 hi ha hagut un important nombre d'esdeveniments esportius, al 2015 n'hi varen haver 240 i durant el 2016 un total de 359 dels quals 281 varen ser estades esportives, 46 tornejos privats, 11 competicions oficials, 14 competicions locals i 7 altres esdeveniments.

Lloret compta actualment amb els següents equipaments esportius municipals:

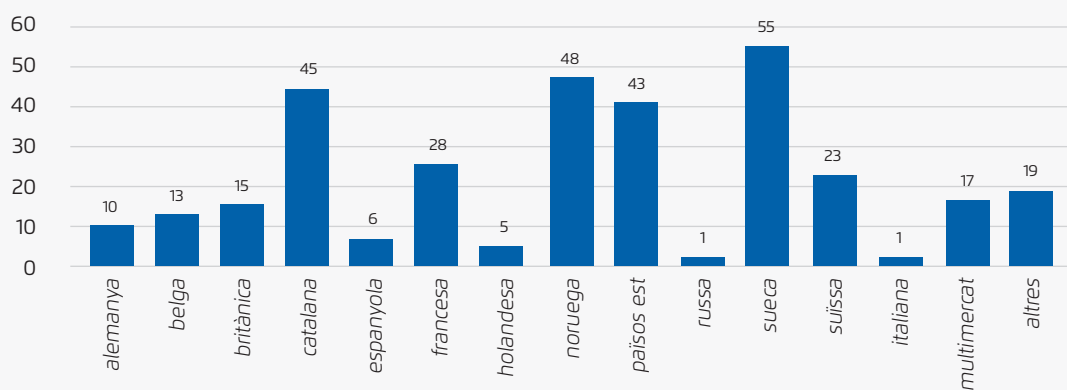
- **1 pista d'atletisme**
- **3 pavellons**
 - Pavelló d'Esports municipal
 - Pavelló d'Esports del Molí
 - Pavelló Pompeu Fabra
- **3 camps de futbol**
 - Camp de futbol del Molí
 - Camp de futbol municipal
 - Camp de futbol de les Pistes d'Atletisme
- **1 piscina municipal de mides olímpiques**

Aquest 2017 es realitzaran millores en els equipaments esportius com el canvi de gespa artificial al camp de futbol municipal i la cobertura de la pista Pompeu Fabra.

Modalitats Esportives per nº esportistes



Nacionalitats per nº esdeveniments



Allotjament certificat Destinació Turisme Esportiu

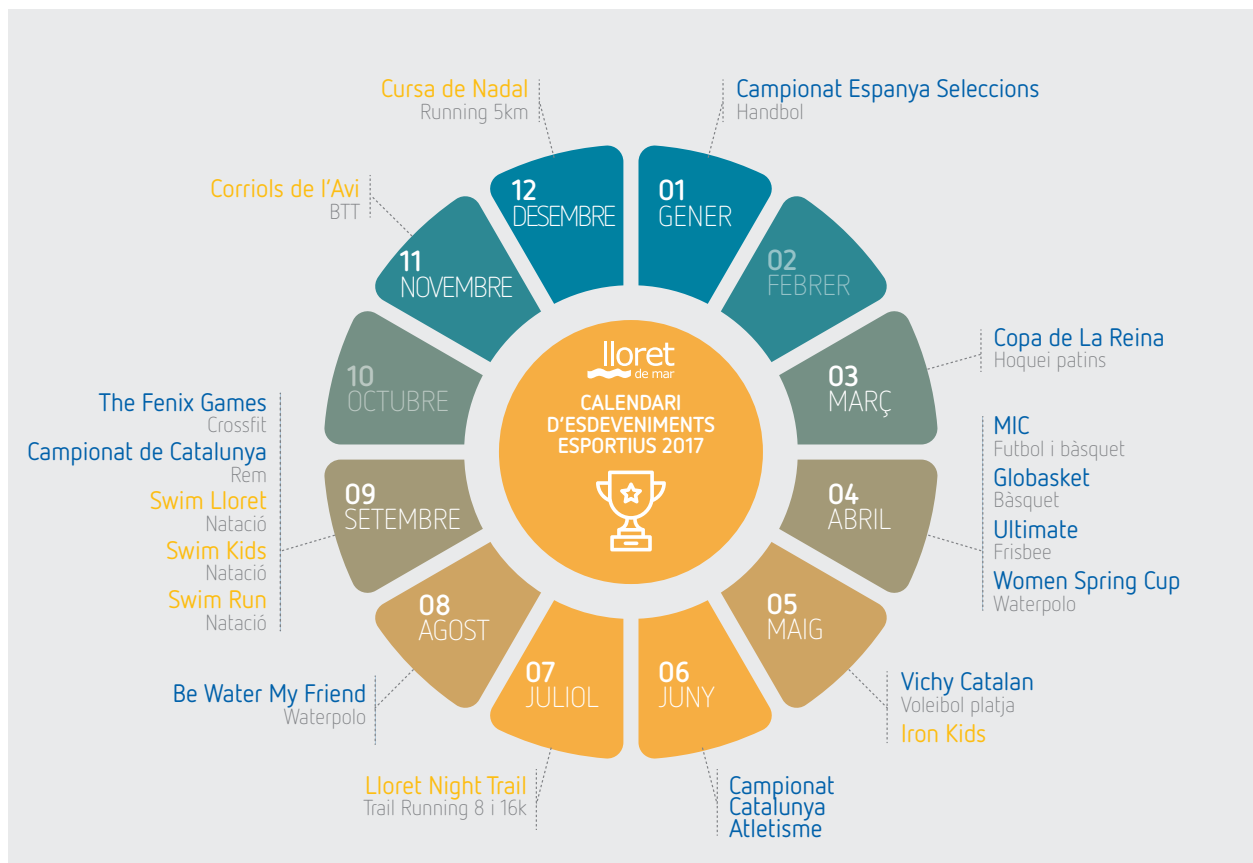
Típus	Hotels	Places hoteleres
Tres estrelles	4	1.864
Quatre estrelles	21	6.663
Cinc estrelles	1	698
Total	26	9.225

Durant els últims anys s'ha potenciat l'estada a Lloret de professionals i amateurs de cicloturisme i actualment la ciutat compta amb 15 hotels certificats per acollir a tot tipus d'esportistes que disposen del següent: aparcament especial per a bicicletes, mànegues i material per a neteja de les bicicletes, servei de manteniment per arreglar bicicletes, menús alimentaris adaptats per a les necessitats dels ciclistes i informació sobre les diferents rutes per a ciclistes a la zona.

Lloret de Mar compta amb un complet calendari esportiu.



Calendari d'esdeveniments esportius a Lloret de Mar 2017



inscripció oberta a tothom

NOVETATS 2017

- Estructuració del producte ciclisme en carretera i BTT amb la definició de rutes, la creació de tracks i la promoció en fires especialitzades.
- Estructuració del producte running amb la definició de rutes i la creació d'un centre de running.



El 2016 Lloret de Mar va acollir 359 esdeveniments esportius amb més de 51.000 esportistes i acompanyants.

4.3 El turisme de reunions i festivals



**+22.000 delegats
a l'any**



**+ 70 festivals
anuals**



**+ 6.500 places hoteleres
especialitzades**



**3 centres
congressuals**

Des de l'any 2009 Lloret de Mar compta amb una divisió especialitzada en la promoció de turisme de reunions i esdeveniments anomenada Lloret Convention Bureau.

El Lloret Convention Bureau és un organisme de gestió públic-privada que té un pressupost anual aproximat de 120.000 euros i que treballa en dues línies:

- Turisme de reunions: Promoció i captació de turisme de reunions a nivell nacional i internacional.
- Festivals i Esdeveniments: Assessorament i organització d'actes i esdeveniments a través del seu programa Festivals & Events.

Anualment passen per Lloret de Mar 22.000 participants en congressos, reunions i convencions per accions realitzades amb el turisme de reunions, principalment en format de reunió de 50-100 persones, i es realitzen més de 70 festivals de música, dansa o cant.

Lloret de Mar s'ha posicionat com el "meeting point" de la Costa Brava i entre els seus punts forts trobem:

- Bones comunicacions: 80 km de Barcelona, 30 km de Girona i 115 km de Perpinyà.
- Climatologia favorable.
- Patrimoni i cultura.
- 30.000 places hoteleres (6.500 en hotels especialitzats en turisme de reunions).
- 3 centres congressuals.
- Més de 80 sales de reunions.
- Gran oferta de teambuilding i incentius.
- Fàcil accessibilitat a peu.

NOVETATS 2017



Es consolida el projecte Olot-Girona-Lloret amb accions conjuntes per promoció del turisme de reunions i esdeveniments sumant sinergies amb els diferents atractius del territori.



Es confirmen congressos de l'àmbit sanitari com el congrés de tècnics superiors sanitaris FETESS i el congrés de ginecologia i obstetrícia FETAL o un congrés de lampistes italians.

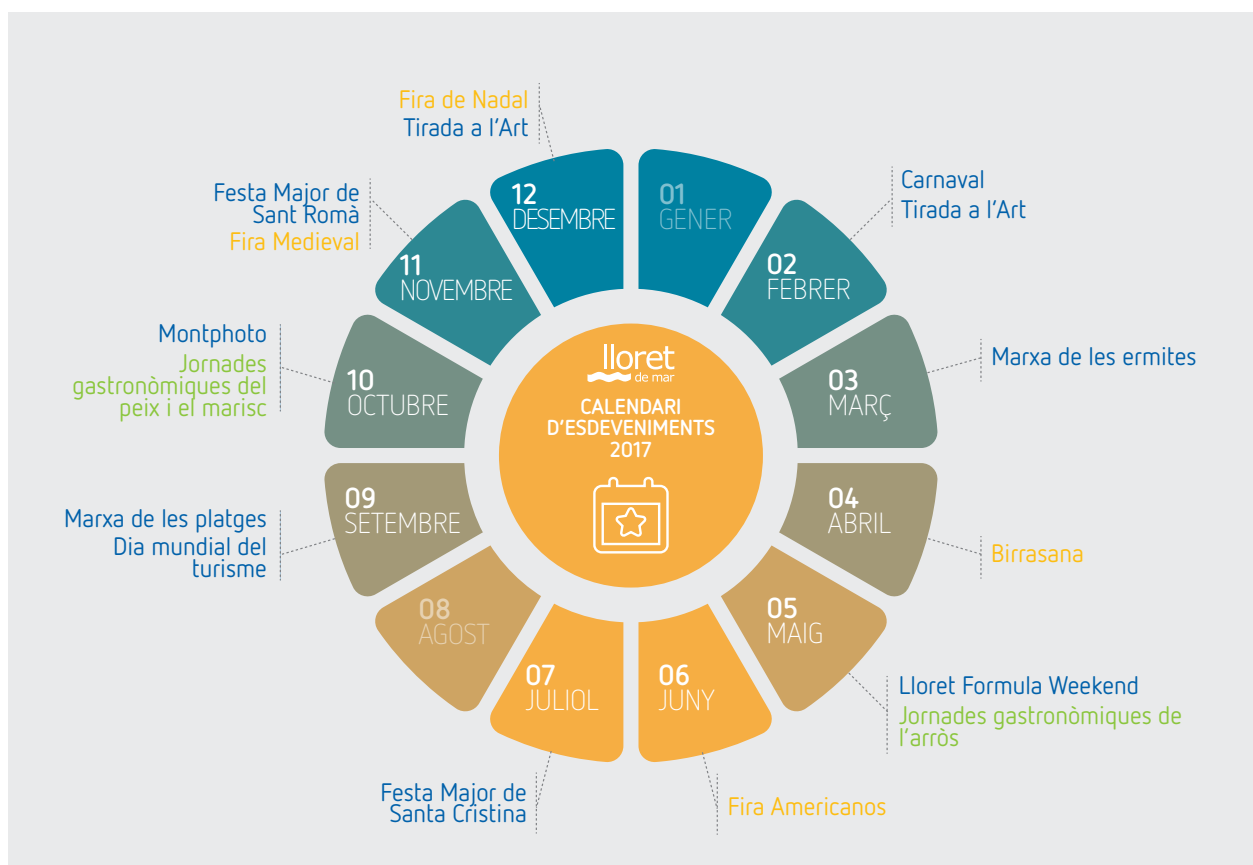
4.4 Esdeveniments

Els esdeveniments són per a Lloret de Mar un dels productes per desestacionalitzar la temporada i atraure visitants fora de l'època de màxima afluència turística.

Lloret de Mar compta amb un calendari fix durant tot l'any que inclou activitat durant pràcticament tots els caps de setmana, entre ells:



Calendari d'esdeveniments a Lloret de Mar 2017



NOVETATS 2017



Es confirmen grans esdeveniments privats com el Radikal Darts, a l'octubre, el campionat nacional de dards amb la participació de més de 3.000 persones.



La majoria dels esdeveniments de Lloret de Mar tenen una vinculació amb el patrimoni natural i cultural de la vila, la seva gastronomia i les seves tradicions.

5 . LLORET TURISME I LA PROMOCIÓ TURÍSTICA

Lloret Turisme, entitat de promoció turística de Lloret de Mar, desenvolupa i executa un Pla d'Accions de Màrqueting i Promoció Anual, amb l'objectiu de promocionar i donar suport a la comercialització de diferents productes i empreses del municipi. Lloret Turisme també executa un Pla de Comunicació amb l'objectiu de vetllar per l'evolució de la imatge de Lloret de Mar.

Aquest 2017, a més d'organitzar famtrips, blogtrips, presstrips i participar en altres accions promocionals, Lloret Turisme tindrà presència en les següents fires i jornades professionals:



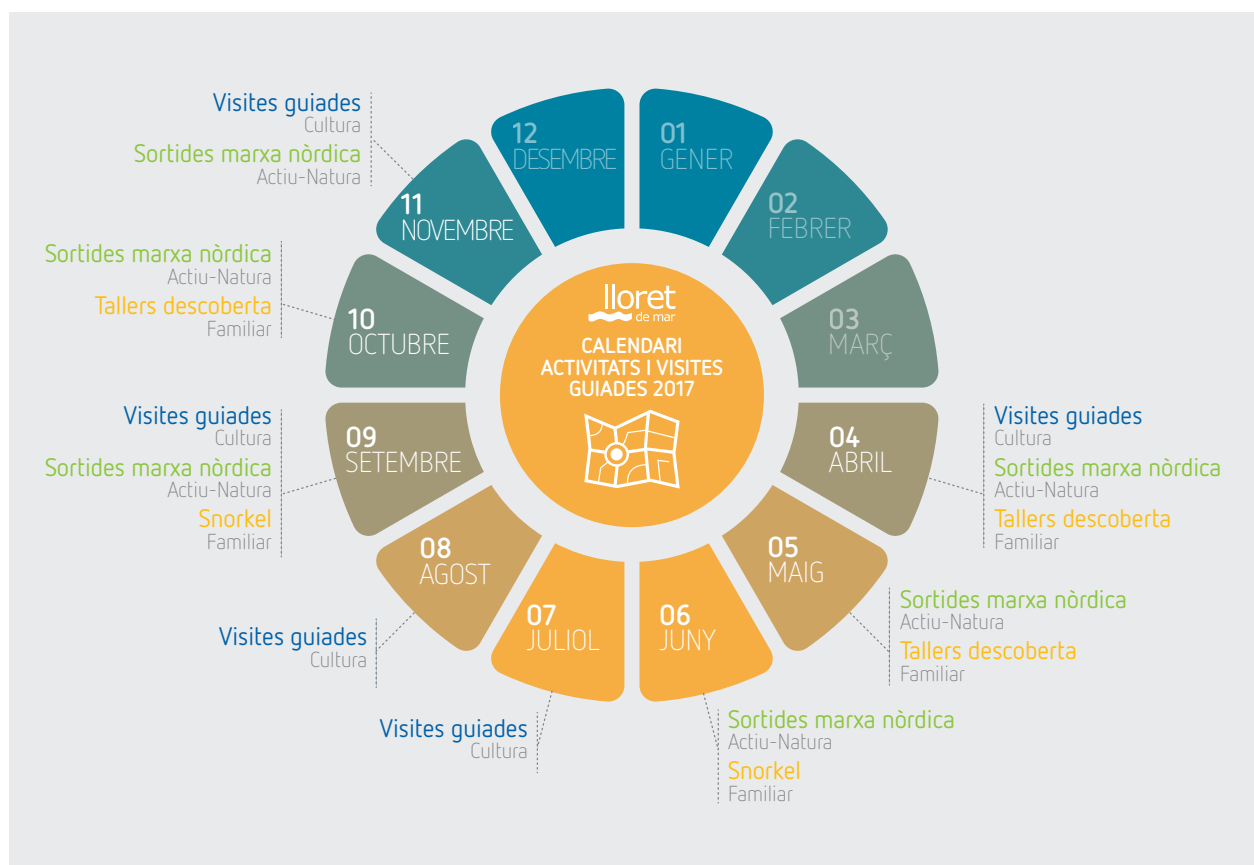
Calendari de fires i esdeveniments professionals 2017



També es desenvoluparà un complet calendari d'activitats en idiomes per donar a conèixer el patrimoni natural i cultural de Lloret de Mar: a la primavera i a la tardor amb sortides de marxa nòrdica, al juny i setembre amb activitats per a la família i de descoberta de l'entorn natural i a l'estiu visites guiades al patrimoni cultural de Lloret.



Calendari d'activitats i visites guiades a Lloret de Mar 2017



Durant el 2016 es van programar ja un seguit d'activitats entre les quals destaquen: les sortides de marxa nòrdica durant la primavera i la tardor amb més de 260 participants; les visites al centre històric de Lloret durant l'estiu amb més de 385 participants; les visites guiades al llegat indià durant el mes de novembre i desembre amb 164 participants i totes les places exhaurides i la celebració del Dia Mundial del Turisme al setembre amb la participació de més de 550 persones en les activitats programades.

A nivell online, Lloret Turisme disposa del seu propi web de vacances en sis idiomes www.lloretdemar.org, una àrea professional i sala de premsa professionals.lloretdemar.org i un web propi per al Lloret Convention Bureau www.lloretcb.org.

També té presència a les principals xarxes socials: Facebook, Twitter, Instagram, Youtube i disposa d'un blog de vacances.

Al 2016 les plataformes web de Lloret Turisme van rebre més de 777.000 visites:

- Web de vacances: 730.694.
- Blog de vacances: 25.608.
- Àrea professional: 11.454.
- Web Lloret Convention Bureau: 9.447.

NOVETATS 2017



Desenvolupament d'una nova web de promoció turística totalment accessible i adaptada a les noves tendències tecnològiques i de disseny.



Execució d'una campanya de civisme amb l'objectiu d'aconseguir una major conciliació entre les necessitats resident-turista.



Creació d'un programa anual d'activitats i visites guiades en idiomes



@lloretturisme



www.facebook.com/lloretturisme



www.youtube.com/lloretturisme



www.linkedin.com/company/lloret-turisme



Consulta i descàrrega
de material audiovisual

Més informació

Lloret Turisme

*Av de les Alegries, 3
17310 Lloret de Mar
Tel. +34 972 365 788
ariera@lloret.org
bpous@lloret.org
professionals.lloretdemar.org*